

Les bagarres hiérarchiques

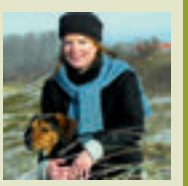


Quand deux chiens se rencontrent, même pour 10 secondes, il faut toujours qu'une hiérarchie s'établisse. En d'autres termes, il faut un dominant et un dominé. Comment cette hiérarchie s'établit-elle et, surtout, quel rôle le maître a-t-il à y jouer?

LE CONSULTANT

Julie Willems

Comportementaliste
www.juliewillems.be



Chez les chiens, comme chez les loups, la meute fonctionne sur base d'une hiérarchie linéaire, c'est-à-dire qu'un membre alpha domine un bêta, qui domine un gamma, qui domine un delta, et ainsi de suite. Chacun est donc dominé par quelqu'un et domine quelqu'un d'autre. Cette hiérarchie n'a rien de négatif. Au contraire, c'est elle qui leur permet de vivre en groupe. En effet, chaque membre sait à qui il doit le respect et par qui il doit se faire respecter, ce qui leur permet tout simplement d'éviter les conflits. Chez notre chien domestique, cette hiérarchie est restée, et englobe non seulement les autres chiens avec qui il vit, mais aussi les membres humains.

ment de dominer un congénère plus grand qu'eux. C'est évidemment ici que cela se complique car si l'autre n'accepte pas la soumission, on aura ce que l'on appelle une bagarre hiérarchique. On peut également obtenir ce style de bagarre si deux chiens adultes et de taille comparable se rencontrent.

À quoi reconnaît-on une bagarre hiérarchique? Deux chiens qui se bagarrent pour la hiérarchie s'affrontent de face, gueule ouverte, et vocalisent beaucoup. Ils s'agitent en tous sens, essaient d'éviter les prises de l'autre mais reviennent toujours en se positionnant face à l'adversaire. La grande majorité des bagarres hiérarchiques n'ont pour conséquence aucune blessure. Une minorité comptera quelques blessures, mais qui seront normalement toujours superficielles, sans gravité.

Ces bagarres ne durent en général pas très longtemps. Leur but étant de déterminer qui a le plus de force physique, elles prendront fin par la soumission de l'un des deux protagonistes, réalisant

dra s'attendre à ce qu'à chaque fois que ces chiens se croisent, ils se bagarrent à nouveau, et ceci jusqu'à ce qu'on les laisse enfin s'arranger entre eux.

En bref, il ne faut donc pas séparer deux chiens qui se bagarrent hiérarchiquement. Il faut les laisser se mettre d'accord. Vous verrez qu'à l'issue de cette bagarre, la plupart d'entre eux s'entendront d'ailleurs à merveille.

ET QUAND ÇA TOURNE MAL?

Il arrive évidemment que certaines bagarres tournent mal.

On peut en retenir deux causes. Soit c'est qu'il ne s'agit pas d'une bagarre hiérarchique, soit que l'un des deux chiens n'a pas pu bénéficier complètement de l'apprentissage de la communication canine.

En effet, cette base hiérarchique, les postures de soumission et de dominance et la façon dont doit se dérouler une bagarre hiérarchique, tout cela fait partie, entre autres choses, de ce que le

"Si votre chien a pu rester avec sa maman et sa fratrie jusqu'à ses 8 semaines au moins, il possède toutes les facultés lui permettant de parler chien..."

De plus, même vis-à-vis d'un chien avec qui il ne vit pas, mais qu'il rencontre lors d'une promenade, par exemple, une hiérarchie doit s'établir.

COMMENT S'ÉTABLIT LA HIÉRARCHIE?

Concrètement, la hiérarchie s'établit principalement sur base de l'âge et de la taille. Avant d'atteindre la maturité hiérarchique, qui a lieu entre 10 mois et un 1 an et demi environ, un chien, qui est donc encore chiot, se soumet naturellement. Une fois qu'il a dépassé l'âge mûr, un chien se soumet également aux chiens qui sont dans la force de l'âge. D'autre part, un chien de grande taille domine naturellement un chien de plus petite taille.

Ces deux règles sont théoriques. Certains chiens très jeunes ou très âgés peuvent malgré tout essayer de dominer un chien "adulte". Et certains chiens de petite taille essaieront égale-

ment qu'il ne fait pas le poids par rapport à son adversaire.

COMMENT RÉAGIR?

La réaction que vont avoir la majorité des maîtres, c'est de séparer les bagarreurs. En effet, quand on interroge les propriétaires de chiens, la plupart répondront qu'il n'est pas normal pour des chiens de se battre, que forcément l'un des deux est un chien méchant. Pourtant, étant donné que le but de la bagarre hiérarchique est de déterminer qui sera le dominant et qui sera le soumis, on aura compris que séparer ces deux chiens va avoir pour conséquence qu'ils ne se seront pas mis d'accord au niveau de leur position hiérarchique. Si vous ne recroisez jamais ce chien, cela n'aura pas vraiment d'importance. Par contre, s'il s'agit du chien de votre voisin, ou d'un deuxième chien que vous venez d'acquérir, il faut

petit apprend auprès de sa maman et de sa fratrie. Il existe évidemment une base instinctive, mais si le chiot a été sevré trop tôt, il peut, par exemple, n'avoir pas appris comment se soumettre. Cela risque évidemment d'avoir des conséquences désastreuses car l'autre chien continuera, tant que l'autre ne se soumet pas, et peut donc, par conséquent, mordre de plus en plus fort.

Nous pouvons également avoir le cas du chien qui, voyant son congénère se soumettre, ne comprend pas, faute de l'avoir appris, que cela signifie l'armistice, et continue donc de décharger sa fougue sur lui avec, de nouveau, des conséquences désastreuses au niveau des blessures. Par contre, si votre chien a pu rester avec sa maman et sa fratrie jusqu'à ses 8 semaines au moins, il possède toutes les facultés lui permettant de parler chien et vous pouvez donc lui faire confiance lors de rencontres avec ses congénères. ●