

Ces colliers qui lui font mal...

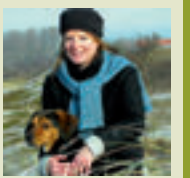


La question des colliers électriques pour chiens divise. Il y a les adeptes, et les "anti". Pourtant, à la base, il s'agissait d'une invention intelligente. Mais le marketing en a fait un objet non-respectueux de l'animal, voire dangereux.

LE CONSULTANT

Julie willems

Comportementaliste
www.juliewillems.be



Il y a quelques années, sortait sur le marché un collier électrique anti-fugue pour chiens... Suite au succès des ventes, toute une série de colliers ont vu le jour: collier électrique anti-aboiement, collier électrique de dressage... Que penser de ces colliers?

LE COLLIER ANTI-FUGUE

Le collier électrique anti-fugue se compose de deux parties: un collier muni d'une petite boîte électrique que l'on attache au cou du chien, et un fil de plusieurs dizaines de mètres. Ce fil doit être posé à même le sol, tout autour de la propriété. Lorsque le chien muni de son collier s'approche à moins d'un mètre et demi de ce fil, il reçoit dans un premier temps un petit signal sonore dont le son augmente au fur et à mesure que le chien s'approche du fil.

Une fois arrivé environ à hauteur du fil, le chien reçoit un choc électrique censé le dissuader de poursuivre sa course. Cette décharge électrique peut être réglée en intensité. Le but de ce collier est donc d'éviter que le chien ne quitte votre propriété. Il agit comme une clôture invisible. Son avantage économique, esthétique et pratique est certain. Mais qu'en est-il du point de vue de votre chien?

EFFET SUR LE CHIEN

À l'achat de ce collier, vous recevez normalement un mode d'emploi vous expliquant comment procéder pour l'installation mais surtout pour l'initiation de votre chien. Cette initiation est essentielle. Elle vous permettra d'apprendre à votre chien ses nouvelles limites en douceur et en lui évitant un maximum de chocs électriques. En d'autres termes, elle permet de créer un conditionnement.

Votre chien comprendra très vite que le signal sonore est un avertissement d'une décharge électrique certaine s'il continue à se déplacer dans la même direction. Avec un apprentissage bien réalisé, votre chien ne devrait donc pas subir plus de deux ou trois décharges. En effet, après deux ou trois signaux sonores suivis d'une décharge, le chien associera les deux événements et s'arrêtera dès qu'il entendra le signal sonore, pour éviter de recevoir une nouvelle décharge.

L'invention de ce collier est donc très positive, puisqu'elle permet au maître de faire l'économie d'une clôture sans pour autant s'inquiéter que son chien ne se fasse la malle. Du point de vue du

chien, il ne subira que deux ou trois décharges, fort désagréables évidemment, mais qui, si l'apprentissage a été bien réalisé, ne se reproduiront plus. Ce collier est donc éducatif et non néfaste pour le chien sur du long terme.

LES AUTRES COLLIERS

Là où ça se complique, c'est que suite au succès de ce collier, l'idée est venue aux fabricants de lancer sur le marché toute une série d'autres colliers plus innovants les uns que les autres.

Tous les troubles comportementaux ou presque sont devenus prétexte à sortir un nouveau collier. Et là, il revient au maître de savoir faire le tri.

FAIRE LE TRI

Prenons le collier électrique anti-aboiement par exemple. Le but étant de dissuader votre chien à aboyer, le principe est très simple: à chaque fois que votre chien aboie, il reçoit une décharge électrique. La conséquence souhaitée étant que le chien fasse une association entre son aboiement et le choc reçu, et donc en vienne à ne plus aboyer.

Dans le cas de ce collier-ci, il faut être très prudent et prendre en compte trois aspects très importants. Premièrement, contrairement au collier anti-fugue où le chien ne subira au final que deux ou trois chocs, dans ce cas-ci le chien reçoit une décharge à chaque fois qu'il aboie, ce qui est évidemment très néfaste pour lui. Deuxièmement, la décharge se mettra en route à la détection du mouvement des cordes vocales. Un chien étant poilu, cette détection ne se fait pas aisément, puisque les poils situés entre le collier et la gorge de l'animal empêchent une détection correcte de ce mouvement.

En d'autres termes, dans certains cas, votre chien va aboyer et recevra une décharge et dans d'autres il aboiera et ne recevra aucune décharge. Il sera donc impossible pour votre chien d'être correctement conditionné, donc de faire une association exacte entre son aboiement et la décharge électrique reçue.

Nous n'avons ici aucun élément éducatif, mais une punition physique très effrayante et douloureuse infligée à votre chien sans qu'il en comprenne la cause. Ce collier est donc tout simplement à bannir!

RESPECTER SON INSTINCT

Enfin, n'oublions pas que l'aboiement est un comportement normal du chien. Au commencement de la sélection des chiens effectuée par l'homme il y a quelques milliers d'années, l'aboiement était considéré comme l'un des critères de sélection les plus importants. En effet, à cette époque, ce qui a motivé l'homme de s'associer au chien était justement cette capacité de l'avertir par un puissant aboiement d'un danger éventuel. Ne reprochons donc pas aux chiens d'aujourd'hui ce pourquoi nous les avons nous-mêmes sélectionnés. L'aboiement ne peut pas être supprimé mais il peut être diminué, et ce uniquement par des méthodes éducatives comportementales douces.

En ce qui concerne les autres colliers électriques, le problème reste le même: souffrances inutiles pour l'animal, sans aucun effet éducatif. Nous retiendrons donc exclusivement le collier électrique anti-fugue, pour autant que l'apprentissage soit correctement effectué par le maître. ●



> En matière de colliers, le choix est vaste...